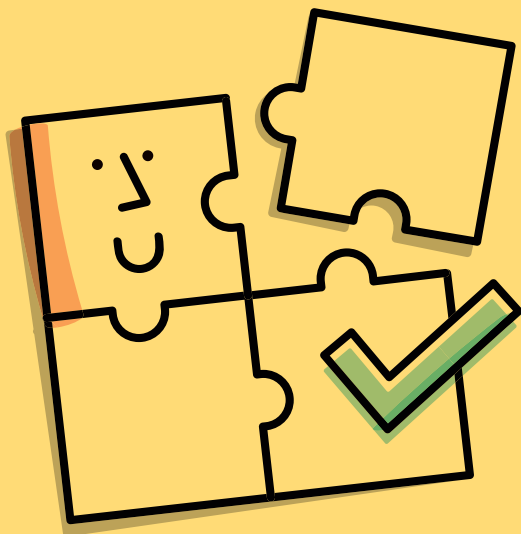


ASISTENCIA PERSONAL EN SALUD MENTAL



ASISTENCIA PERSONAL

La **asistencia personal** es un **servicio** novedoso en el ámbito de las personas con problemas de salud mental; orientado a su recuperación, cuyas actividades van encaminadas **a la vida independiente** y la inclusión en la comunidad.

Se entiende como una nueva forma de apoyo comunitario y de **inclusión en la comunidad**, poniendo el foco en los derechos y dando un paso de la atención centrada en la persona **a la atención dirigida por la persona**, donde ella decide cómo, dónde y cuándo necesita los apoyos necesarios para avanzar en su **proyecto de vida**.

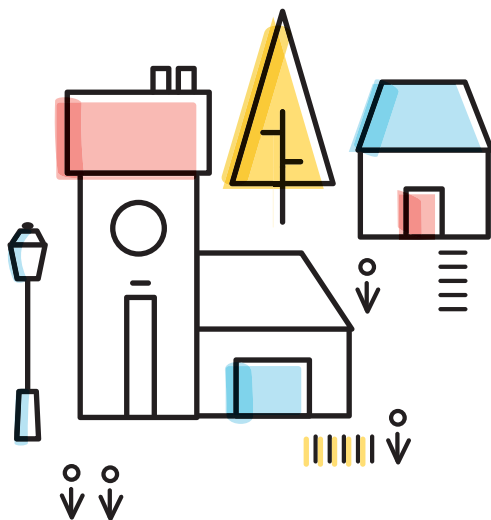
La asistencia personal garantiza los **apoyos necesarios** para tener una vida independiente, ofrece soluciones flexibles, personalizadas y adaptadas a las necesidades y expectativas de las propias personas, mediante la figura de la asistencia personal. El efecto transformador de la asistencia personal radica en el **empoderamiento** de las propias personas que reciben los apoyos.

Asimismo, se trata de un **servicio de proximidad**, lo cual supone la creación de **nuevo sector de actividad** y especialmente en zonas rurales, contribuyendo a fijar población.

Por último, se apuesta entre otros, por un modelo de *apoyo de pares* o *el apoyo entre iguales* como una modalidad para el desarrollo de la asistencia personal, y además como un yacimiento de empleo de las personas con experiencia propia en salud mental, convirtiéndose, desde esa óptica, en asistentes personales de otras personas con discapacidad y/o dependencia.

La asistencia personal está definida y reconocida en el artículo 2 de la **Ley 39/2006 de Promoción de la Autonomía Personal y Atención a las Personas en Situación de Dependencia (LAPAD)**, como:

“Asistencia personal: servicio prestado por un asistente personal que realiza o colabora en tareas de la vida cotidiana de una persona en situación de dependencia, de cara a fomentar su vida independiente, promoviendo y potenciando su autonomía personal”.



DERECHOS HUMANOS Y ASISTENCIA PERSONAL

ÁMBITO INTERNACIONAL

Los **principios de la asistencia personal** van en consonancia con los recogidos en la *Convención de la ONU sobre los Derechos de las Personas con Discapacidad (CDPD)*; en concreto el Artículo 19, que reconoce el “*derecho de las personas con discapacidad a vivir de forma independiente y a ser incluidas en la comunidad.*”

Con base en la Convención, la *Relatora Especial* sobre los derechos de las personas con discapacidad en su informe de 2016, efectúa un detallado estudio sobre el acceso al apoyo y recuerda la obligación a los estados de “*asegurar que las personas con discapacidad tengan acceso a la asistencia personal necesaria para vivir y ser incluidas en la comunidad.*”

Por otro lado, en la *observación general número 5 (2017) sobre el derecho a vivir de forma independiente y a ser incluido en la comunidad del Comité sobre los Derechos de las Personas con Discapacidad de Naciones Unidas*, define la asistencia personal como: “*apoyo humano que se pone a disposición de una persona con una discapacidad como un instrumento para permitir la vida independiente.*”

ÁMBITO ESTATAL

En España, el reconocimiento al derecho de las personas con discapacidad a tener una vida en igualdad de condiciones que el resto de la ciudadanía se recoge en *Real Decreto Legislativo 1/2013*, de 29 de noviembre, por el que se aprueba el *Texto Refundido de la Ley General de Derechos de las Personas con Discapacidad y de su Inclusión Social*, que tiene entre sus principios los de:

- **Respeto a la dignidad inherente.**
- **Autonomía individual**, incluida la libertad de tomar las **propias decisiones.**
- **Participación e inclusión plenas** y efectivas en la sociedad.
- **Vida independiente.**
- **No discriminación.**



INCLUSIÓN EN LA COMUNIDAD

La atención de las personas con discapacidad en general, y a las personas con problemas de salud mental en particular, se plantea hoy el reto de una transición desde esquemas de asistencia institucionalizada hacia servicios que promuevan la **inclusión en la comunidad**.

El **modelo comunitario de atención a la salud mental** entiende que los apoyos (recursos comunitarios) deben ofrecerse en el entorno habitual de las personas.

La atención integral a las personas requiere de una **red de servicios de salud mental** completa y adecuada, así como de la existencia de una **red de recursos sociales** y programas de apoyo social bien dimensionado, que atienda las diversas situaciones de cada persona.

Entre los **principios** de este modelo de atención sociosanitaria destacan:

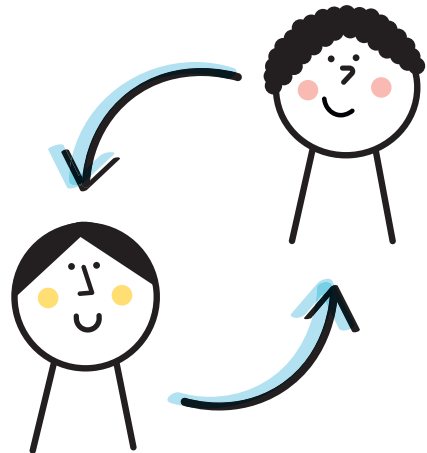
- Atención centrada en la **recuperación** de la persona con problemas de salud mental.
- **Inclusión** en la comunidad y participación.
- Sistema de **apoyos personalizados**.
- **Accesibilidad**.



COMPETENCIAS DE LA PERSONA COMO ASISTENTE

Las **relaciones humanas** son claves para la asistencia personal y por ello, las **competencias principales** que se destacan para la persona como asistente personal son:

- **Flexibilidad**.
- **Paciencia**.
- **Escucha activa**.
- **Empatía**.
- **Respeto**.
- **Confidencialidad**.
- **Confianza**.



ASPECTOS CLAVE DE LA ASISTENCIA PERSONAL*

1 CONTROL

- El servicio está **controlado por la persona** con discapacidad. Con la opción de diseñar a medida su propio servicio.
- **Autogestión** de la prestación del servicio. La persona que recibe el servicio toma las decisiones. Se debe preguntar y respetar sobre las preferencias individuales.



2 FINANCIACIÓN INDIVIDUAL

- La financiación está basada en la **evaluación** de las necesidades vitales de la persona.
- El financiamiento es **asignado y controlado** por la persona que recibe el servicio.
- La financiación del servicio de asistencia personal tiene en cuenta las normas de derechos humanos para **empleo decente**.



3 ELECCIÓN

- La asistencia personal es una **relación de persona a persona**. La selección, formación y supervisión de los y las asistentes personales será llevada a cabo por la propia persona interesada.
- Los y las asistentes personales **no deben ser "compartidos"** sin el consentimiento libre y completo de la persona que recibe la asistencia personal.



* **FUENTE:** Elaboración propia a partir de la Observación general núm. 5 sobre el derecho a vivir de forma independiente y a ser incluido en la comunidad. Comité sobre los Derechos de las Personas con Discapacidad (2017).

EXPERIENCIA DE SALUD MENTAL EN CASTILLA Y LEÓN

GESTIÓN

CONTRATACIÓN

De acuerdo con la normativa vigente en la comunidad autónoma de Castilla y León, la contratación de la asistencia personal podrá realizarse en alguna de las siguientes **modalidades**:

- Mediante contrato con **empresa o entidad privada** debidamente acreditada, como son las entidades del **movimiento asociativo Salud Mental en Castilla y León**.
- Mediante **contrato directo** con el/la asistente personal, cumpliendo esta persona una serie de requisitos.

EL PROYECTO DE VIDA COMO BASE

El *Proceso de Gestión de Servicios de Asistencia Personal* se establece de acuerdo al proyecto de vida de las propias personas que reciben los apoyos.

Desde un enfoque **centrado en la persona** y en el que la persona juega un **papel activo** en la planificación de su proyecto de vida.

Se tienen en cuenta las **capacidades de la persona** por encima de sus limitaciones, entendiendo que cada persona es única, que los apoyos prestados son **personalizados** y con el objetivo de fomentar la autodeterminación y la vida independiente, así como la mejora en su calidad de vida.

VÍAS DE ACCESO

La persona que va a recibir los apoyos, puede acceder al servicio de asistencia personal por **dos vías**:

A / LEY DE DEPENDENCIA

Los **requisitos** de acceso a la prestación económica de asistencia personal:

- Tener reconocida la **situación de dependencia** en algunos de los grados previstos por la **Ley 39/2006, de 14 de diciembre, Ley Promoción de la Autonomía Personal y Atención a las personas en situación de dependencia**.
- **Empadronamiento** y residencia en un municipio de Castilla y León.

B / VÍA PRIVADA

Para aquellas personas con problema de salud mental que **no tengan reconocido grado** o no deseen solicitar la dependencia, pero que, por sus características personales, necesiten de un/a asistente personal podrán solicitar dicho servicio de manera privada a las propias **entidades sociales del movimiento asociativo Salud Mental**, las cuales tienen el Servicio de Asistencia Personal (SAP) debidamente acreditado por la Administración Autónoma competente.

FORMACIÓN EN ASISTENCIA PERSONAL

La **Federación Salud Mental Castilla y León**, en consonancia con lo propuesto por la **Comisión de Trabajo sobre Asistencia Personal** del **CERMI Estatal**, considera fundamental que los/las asistentes personales tengan una formación mínima en:

- **Figura de asistente personal.**
- Principios básicos de **vida independiente.**
- Importancia de la **relación profesional** y confidencialidad.
- Conocimientos básicos en **discapacidad y salud mental.**
- **Modelos de recuperación** y comunitarios en salud mental.
- **Aspectos legales y jurídicos.**

En los diferentes centros de la **red Salud Mental Castilla y León** se imparte formación específica en toda la comunidad con una duración mínima de 50 horas y máxima de 200 h.

La formación está destinada a todas aquellas personas interesadas en trabajar como asistentes/as personales y personas con experiencia propia; lo que está suponiendo un **nuevo yacimiento de empleo** para ellas.

PERFIL DE LA PERSONA USUARIA

El perfil de la persona que demanda el servicio es tan **amplio** como abarcan sus características personales únicas e individuales y la atención integral basada en sus capacidades, gustos y expectativas.

Tras la experiencia de cinco años del **movimiento asociativo salud mental en Castilla y León** gestionando servicios de asistencia personal, las personas usuarias del servicio **suelen demandar:**

- Apoyo en el **área competencial social** (habilidades sociales y comunicativas, creación y/o ampliación de su red social de apoyo...).
- **Área psicoemocional y motivacional.**
- **Área de promoción personal** (proyecto de vida...).

Estos apoyos se hacen más necesarios en una sociedad que presenta prejuicios sobre los problemas de salud mental y desconocimiento sobre las capacidades de las personas, y que debería poner el foco en el valor de la inclusión así como en el respeto a la diversidad.



www.saludmentalcyt.org

 983 301 509

IMPULSA:



COLABORA:



FINANCIADO POR:

